



Illustrasjon fra Rysjølia
mot Kjølberget

(mot sørvest, 5-6 km unna)

Austri Vind DA

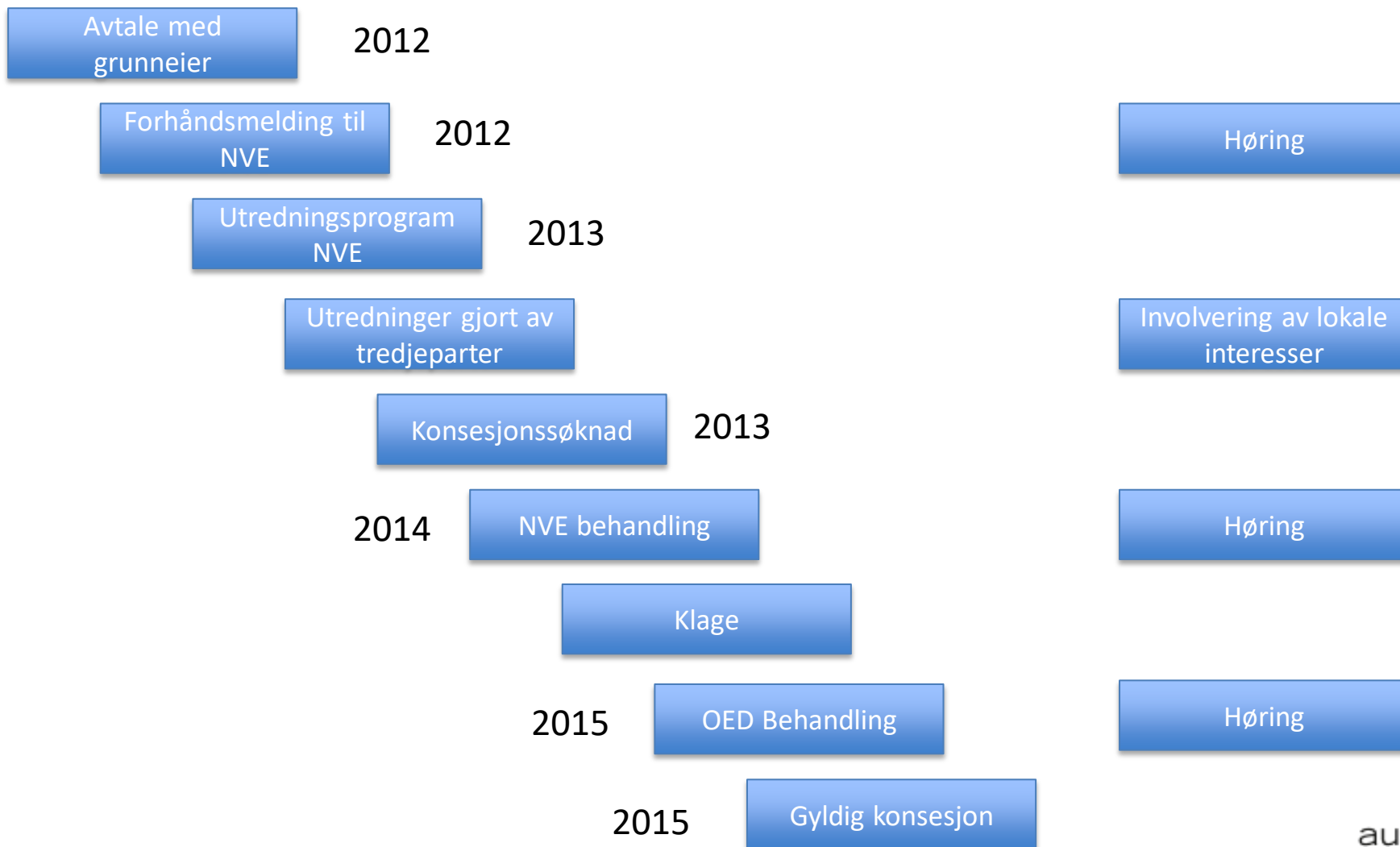
Kjølberget Vindkraftverk

10 januar 2019

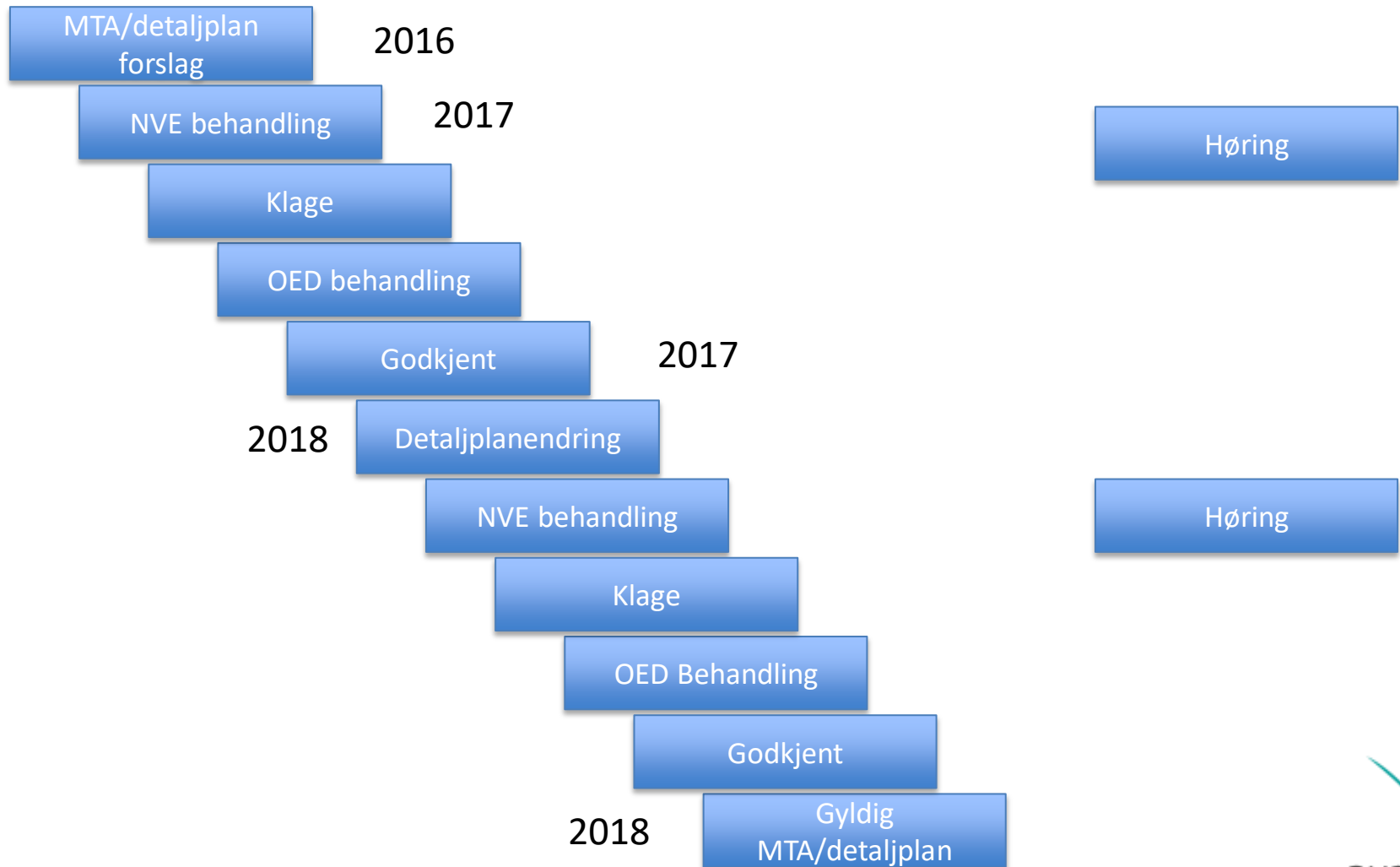
Tommy Rudihagen (prosjektleder) /
Thor Svegården (styreleder Austri Vind DA)



Prosess for tildeling av konsesjon



Godkjenning Detaljplan og Miljø-/Transportplan



Dokumenter i saken

<https://www.nve.no/konsesjonssaker/konsesjonssak/?id=240&type=A-1%2cA-6>

Spørsmål?

Visualisering Bastuknappen mot nord



Kjølbergmyra mot nord



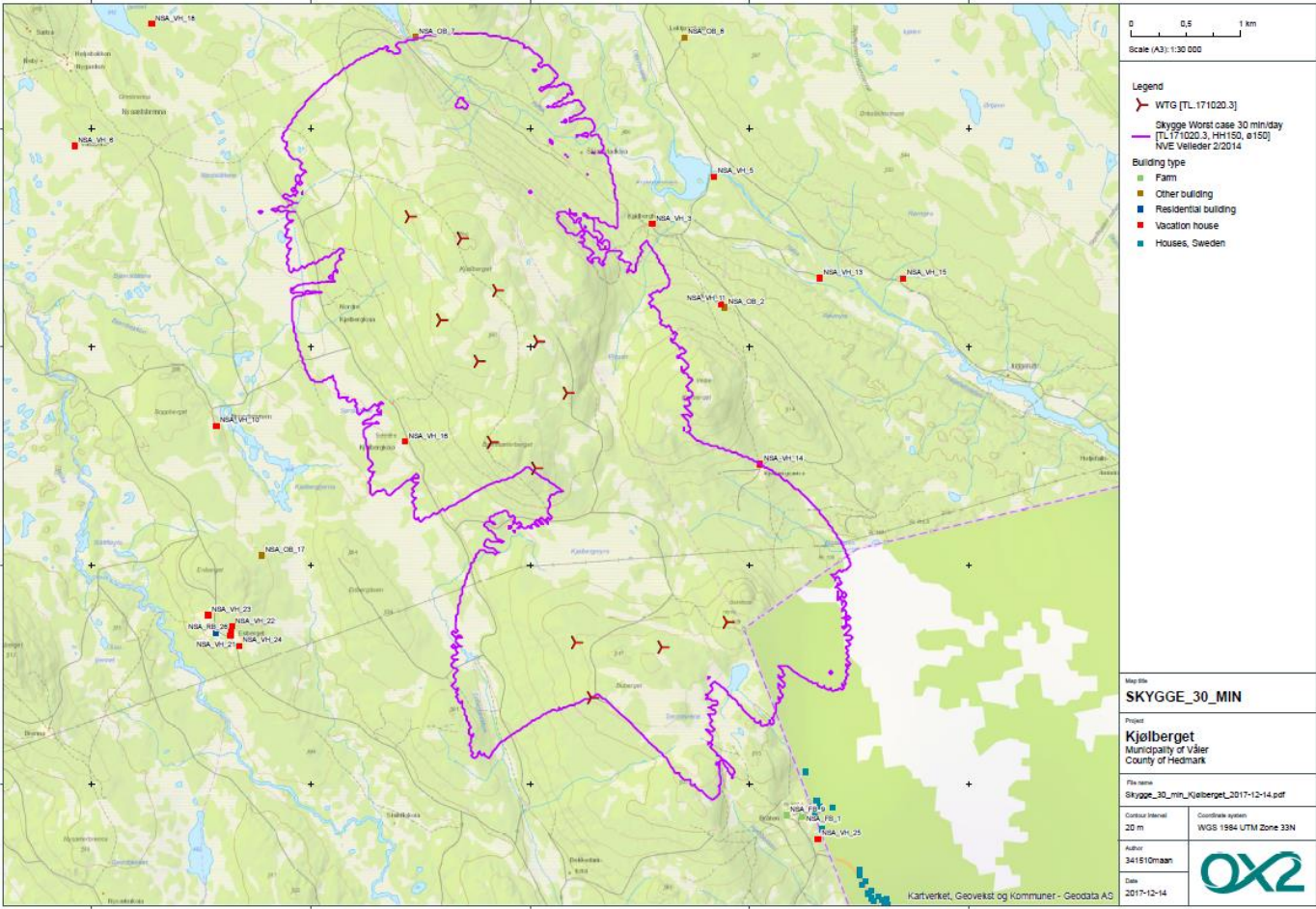
Håberget gård mot sørvest



Tjern nord for Bjørndammen mot Øst



Skyggekast 30 min på «verste dag» (nov og jan)





2017/06/27

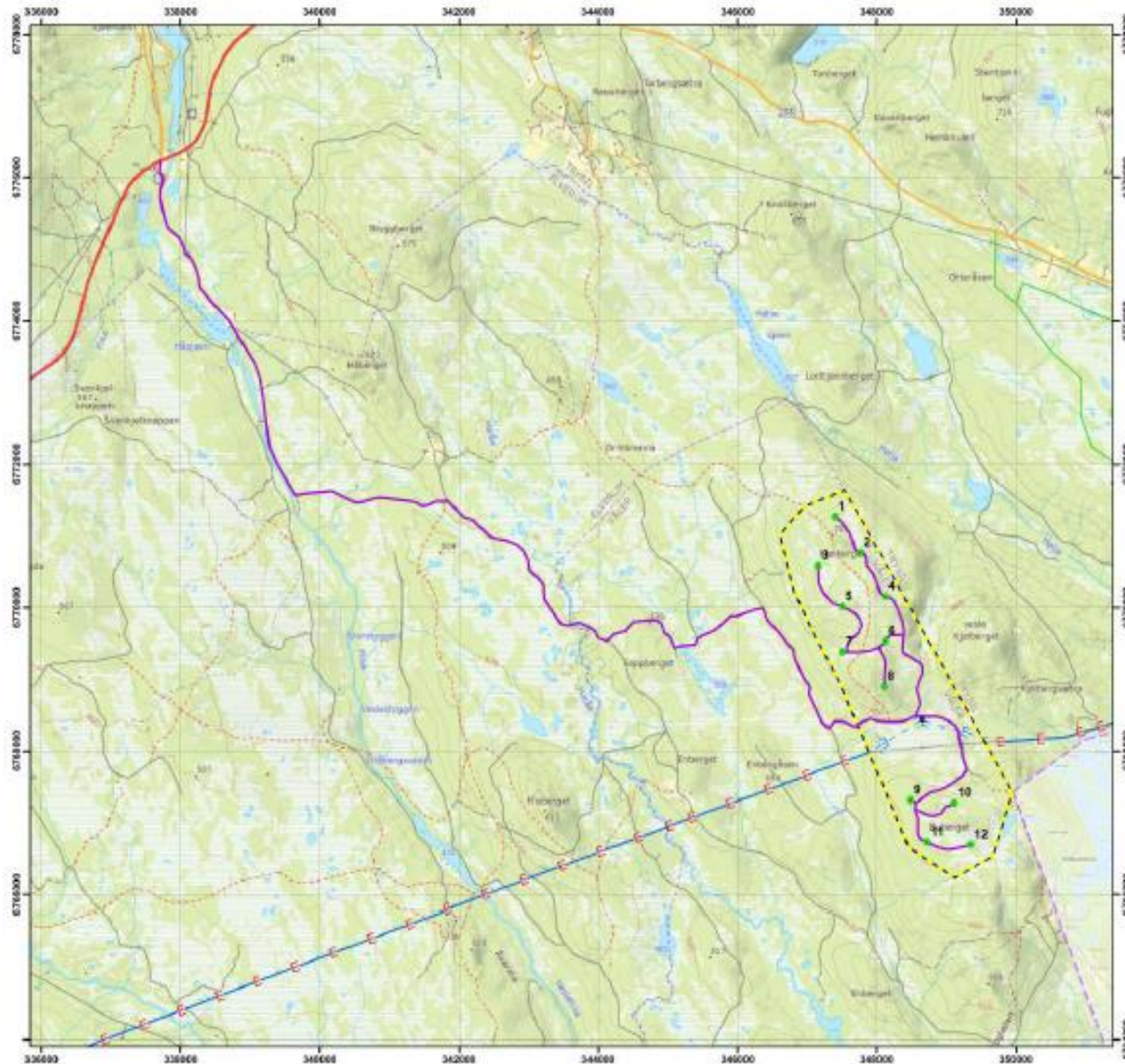




Här bygger vi
en ny vindkraftsanläggning.

ox2

www.ox2.com



Kjøleberget vindkraftverk Teknisk plankart

-  Planområde
-  Turbinplassering
-  Adkomstvei og internvei
-  Eksisterende kraftledning
-  Tilføringsalternativ 2
-  Transformatorstasjon alt. 2



Retteligheter til eksterne kartdata er erhvervet gjennom Norge Digitalt.

1:50 000 Tjipassat A3

Koord. sys.: UTM 33 - WGS84

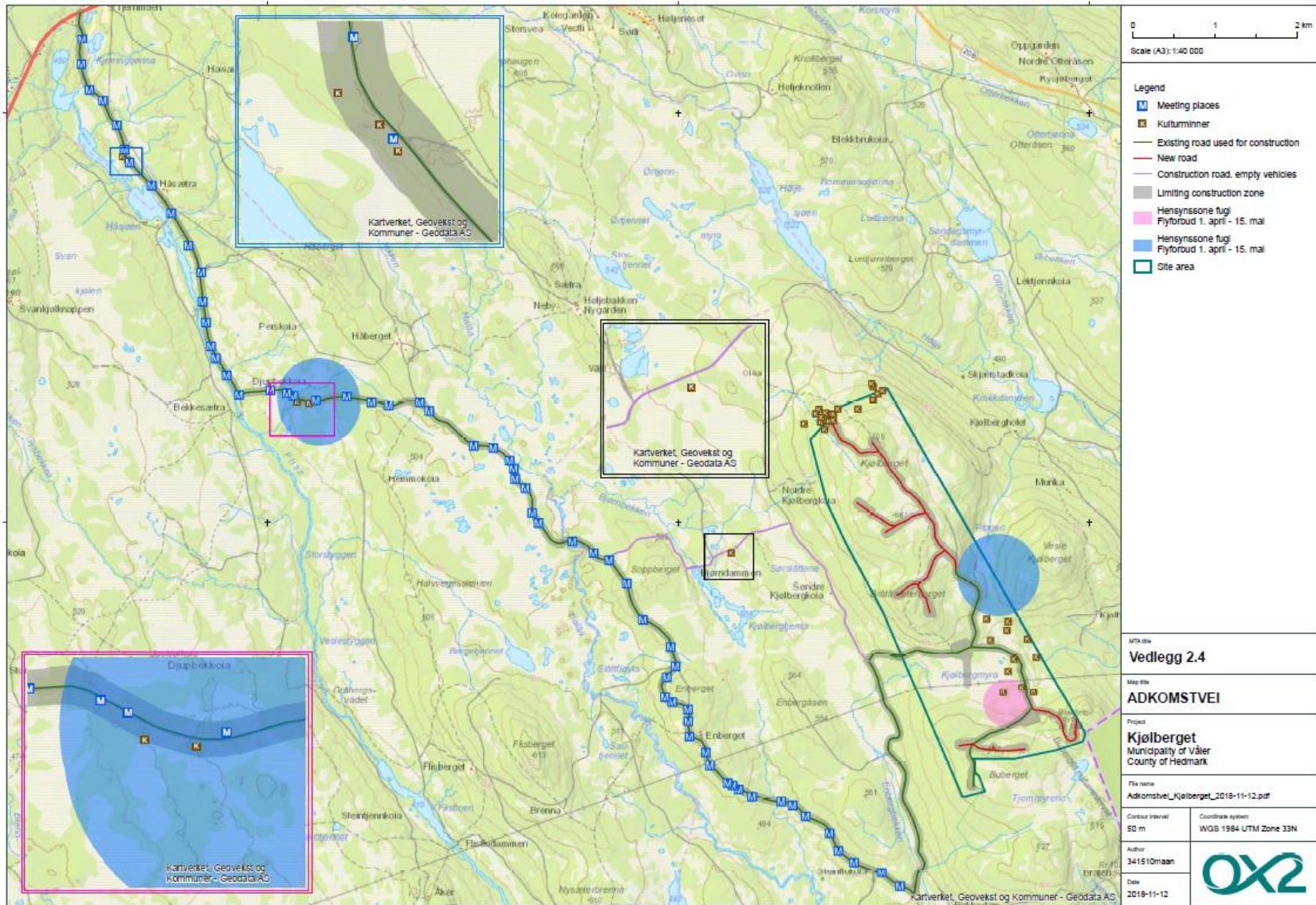
Krs

0 0,5 1 2 3

SWECO

11.03.2011

N



Vilkår 6

- **Nedleggelse**
- Ved nedleggelse skal konsesjonæren fjerne anlegget og tilbakeføre området til sin naturlige tilstand
- så langt dette er mulig, jf. energilovforskriften § 3-5 d.
- Konsesjonær skal innen utgangen av det 12. driftsåret for anlegget oversende NVE et konkret forslag til garantistillelse som sikrer kostnadsdekning for fjerning av vindturbinene og tilbakeføring
- av området ved utløp av driftsperioden, jf. energilovforskriften § 3-5 d.

Vilkår 11

- **Bruk av adkomstvei og internveger**
- Vegtraseer og oppstillingsplasser skal legges så skånsomt som mulig i terrenget. Terrenginngrep i
- forbindelse med turbinfundamenter, oppstillingsplasser, veier og andre områder berørt av
- anleggsarbeidene skal settes i stand gjennom planering, revegetering og annen bearbeiding som er
- tilpasset det naturlige terrenget, jf. vilkår om miljø-, transport- og anleggsplan nedenfor.
- Konesesjonær skal stenge adkomstvei og internveger for allmenn motorisert ferdsel. Konesesjonær
- skal avklare bruk av og tilgjengelighet til vegene med Våler kommune og valgte representanter for
- grunneiere/rettighetshavere. Dersom det ikke oppnås enighet om bruk av og tilgjengelighet til
- adkomst- og internveger, skal saken oversendes NVE til avgjørelse.

Vilkår 13

- **Detaljplan**
- Konesjonær skal legge frem en detaljplan som viser tiltakets endelige utforming. Dersom endringer av tiltaket medfører vesentlig endrede virkninger enn det som fremgår av konsekvensutredningen, skal dette vurderes i detaljplanen.
- Konesjonær skal i detaljplanen for tiltaket fremlegge en plan for skilting av Finnskogleden og tilknyttede stier, og kulturminnet Bjørndammen.
- Konesjonær skal i detaljplanen for tiltaket fremlegge en plan for tiltak tilknyttet Håberget gård.
- Konesjonær skal i detaljplanen for tiltaket fremlegge visualiseringer av nettilknytning, transformatorstasjon og infrastruktur.
- Konesjonær skal i detaljplanen vurdere konkret om passiv lysmerking kan anvendes. Det skal begrunnes om det ikke er teknisk eller økonomisk mulig.
- Konesjonær skal i detaljplanen vurdere om transformatorstasjon skal tilrettelegges for en fremtidig oppgradering til 132 kV.
- Detaljplanen skal godkjennes av NVE og legges til grunn for miljø-, transport- og anleggsplan, jf. vilkår 14 under.

Vilkår 15 og 16

Støy

Støynivået ved bygninger med støyfølsom bruk skal ikke overstige Lden45 dBA. Dersom det vurderes som nødvendig for vindkraftverkets realiserbarhet at støynivået overstiger Lden45 dBA ved bygninger med støyfølsom bruk, skal detaljplanen omfatte aktuelle tiltak for å avbøte virkninger ved disse bygningene. Dersom konsesjonær mener at bygninger med støynivå over Lden 45 dBA ikke har støyfølsom bruk, skal dette dokumenteres i detaljplanen. Konsesjonær skal utarbeide forslag til støymåleprogram som skal utføres når vindkraftverket er i drift. Programmet skal

godkjennes av NVE.

Skyggekast

Omfanget av skyggekast ved bygninger med skyggekastfølsom bruk skal ikke overstige åtte timer faktisk skyggekast per år eller 30 minutter per dag. Dersom det vurderes som nødvendig for vindkraftverkets realiserbarhet at skyggekastomfanget overstiger åtte timer per år, skal detaljplanen omfatte aktuelle tiltak for å avbøte virkninger ved disse bygningene. Konsesjonær skal da legge frem dokumentasjon på hvilke bygninger som har skyggekastfølsom bruk.